

## ข้อมูลพื้นฐานทั่วไปของเกษตรกร

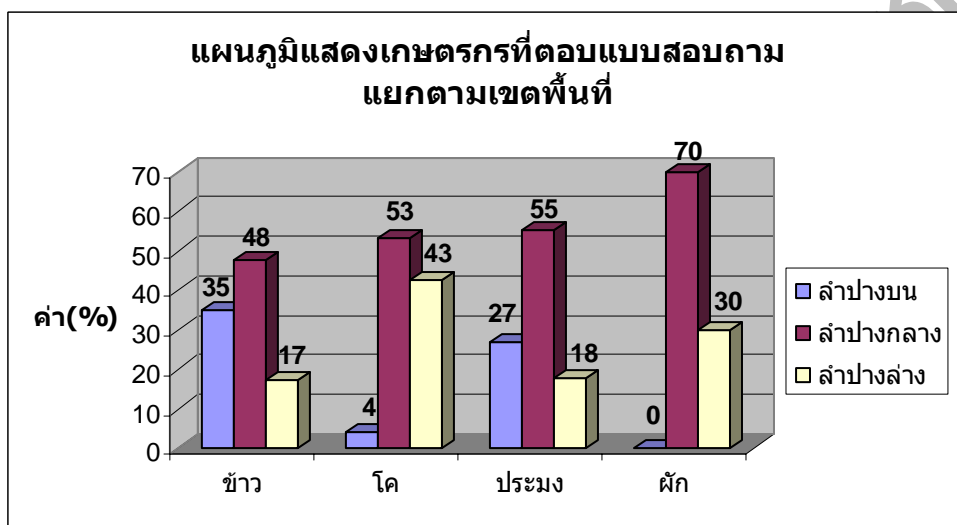
ข้อมูลพื้นฐานทั่วไปของเกษตรกรได้นำเสนอตามประเด็นเรื่องและตาม เขตพื้นที่เก็บข้อมูล ซึ่งแบ่งได้จากลักษณะภูมิประเทศของจังหวัดลำปางเป็น 3 เขต คือ

เขตลำปางบน(อำเภอแจ้ห่ม และอำเภองาว) เป็นเขตพื้นที่สูง พื้นที่ต้นน้ำ

เขตลำปางกลาง(อำเภอเมืองอำเภอแม่เมาะและอำเภอแม่ทะ) เป็นเขตพื้นที่ราบ

เขตลำปางล่าง(อำเภอเถินและ อำเภอแม่พริก) เป็นเขตพื้นที่ลุ่ม ปลายน้ำ

แผนภูมิจำนวนเกษตรกรที่ตอบแบบสอบถามแยกตามเขตพื้นที่



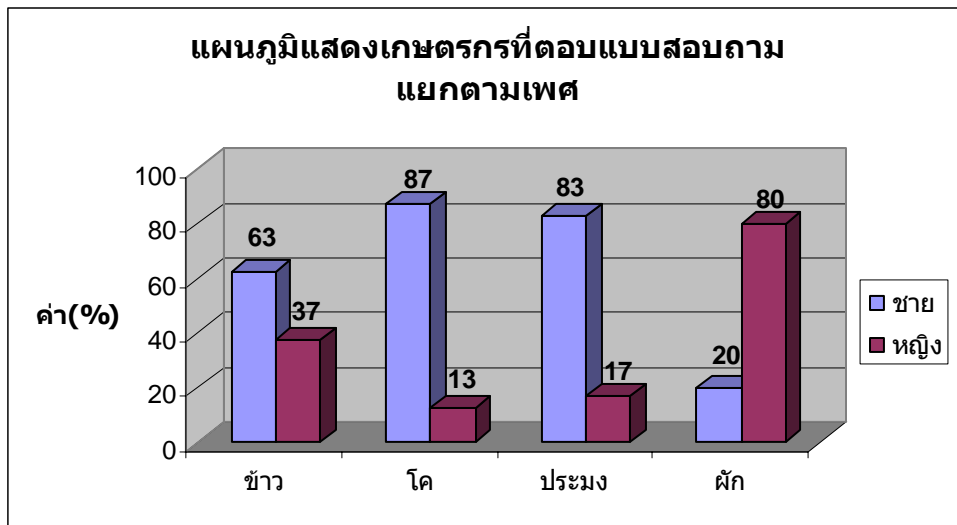
จากแผนภูมิตพบว่ามีเกษตรกรที่ตอบแบบสอบถามเรื่องข้าวเป็นเกษตรกรในพื้นที่เขตลำปางกลางร้อยละ 48 เขตลำปางบนร้อยละ 35 เขตลำปางล่างร้อยละ 17

เรื่องโคเป็นเกษตรกรในพื้นที่เขตลำปางกลางร้อยละ 53 เขตลำปางล่างร้อยละ 43 เขตลำปางบนร้อยละ 4

เรื่องประมงเป็นเกษตรกรในพื้นที่เขตลำปางกลางร้อยละ 55 เขตลำปางบนร้อยละ 27 เขตลำปางล่างร้อยละ 18

เรื่องผักเป็นเกษตรกรในพื้นที่เขตลำปางกลางร้อยละ 70 เขตลำปางล่างร้อยละ 30

แผนภูมิจำนวนเกษตรกรผู้ตอบแบบสอบถามแยกตามเพศ



จากแผนภูมิพบว่าเกษตรกรที่ตอบแบบสอบถามเรื่องข้าวเป็นเพศชายร้อยละ 63 เพศหญิงร้อยละ

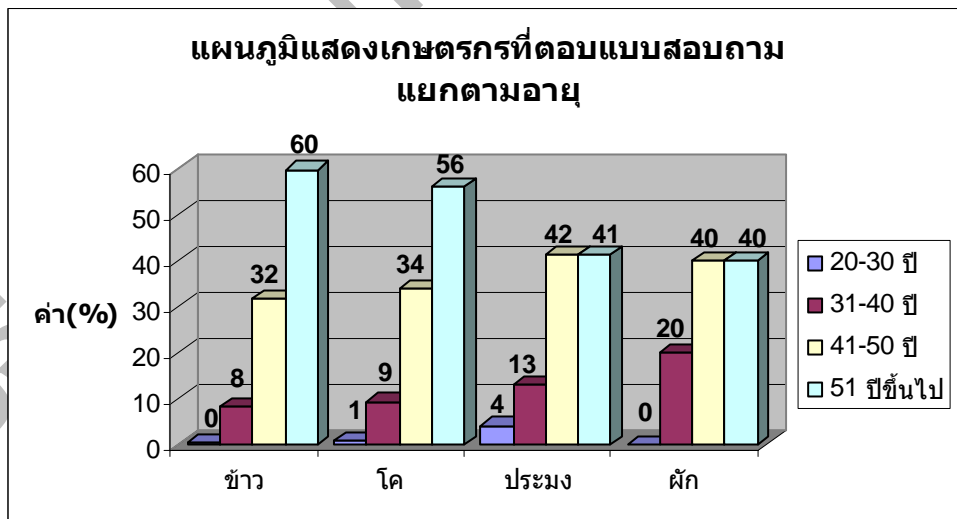
37

เกษตรกรที่ตอบแบบสอบถามเรื่องโคถายเป็นเพศชายร้อยละ 87 เพศหญิงร้อยละ 13

เกษตรกรที่ตอบแบบสอบถามเรื่องประมงเป็นเพศชายร้อยละ 83 เพศหญิงร้อยละ 17

เกษตรกรที่ตอบแบบสอบถามเรื่องผักเป็นเพศชายร้อยละ 20 เพศหญิงร้อยละ 80

แผนภูมิจำนวนเกษตรกรที่ตอบแบบสอบถามแยกตามอายุ



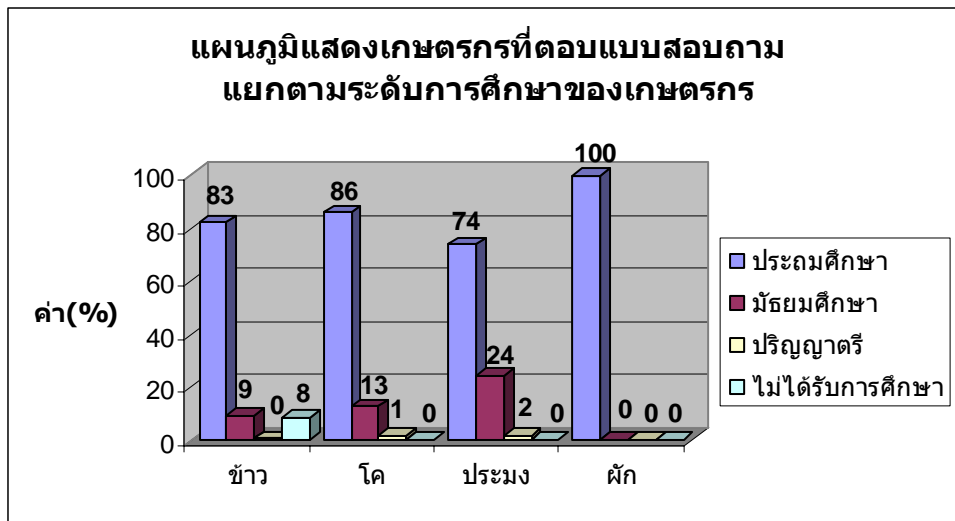
จากแผนภูมิพบว่าเกษตรกรที่ตอบแบบสอบถามเรื่องข้าวมีอายุ 51 ปีขึ้นไปร้อยละ 60 มีอายุ 41 - 50 ปีร้อยละ 32 อายุ 31 - 40 ปีร้อยละ 8

เกษตรกรที่ตอบแบบสอบถามเรื่องโคมีอายุ 51 ปีขึ้นไปร้อยละ 56 มีอายุ 41 - 50 ปี ร้อยละ 34 อายุ 31 - 40 ปีร้อยละ 9 และอายุ 20 - 30 ปีร้อยละ 1

เกษตรกรที่ตอบแบบสอบถามเรื่องประมงมีอายุ 41 - 50 ปี ร้อยละ 42 มีอายุ 51 ปีขึ้นไปร้อยละ 41 อายุ 31 - 40 ปีร้อยละ 13 และอายุ 20 - 30 ปีร้อยละ 4

เกษตรกรที่ตอบแบบสอบถามเรื่องผักมีอายุ 51 ปีขึ้นไปจำนวนร้อยละ 40 เท่ากับเกษตรกรที่มีอายุ 41 - 50 ปี และอายุ 31 - 40 ปีร้อยละ 20

แผนภูมิจำนวนเกษตรกรที่ตอบแบบสอบถามแยกตามระดับการศึกษา



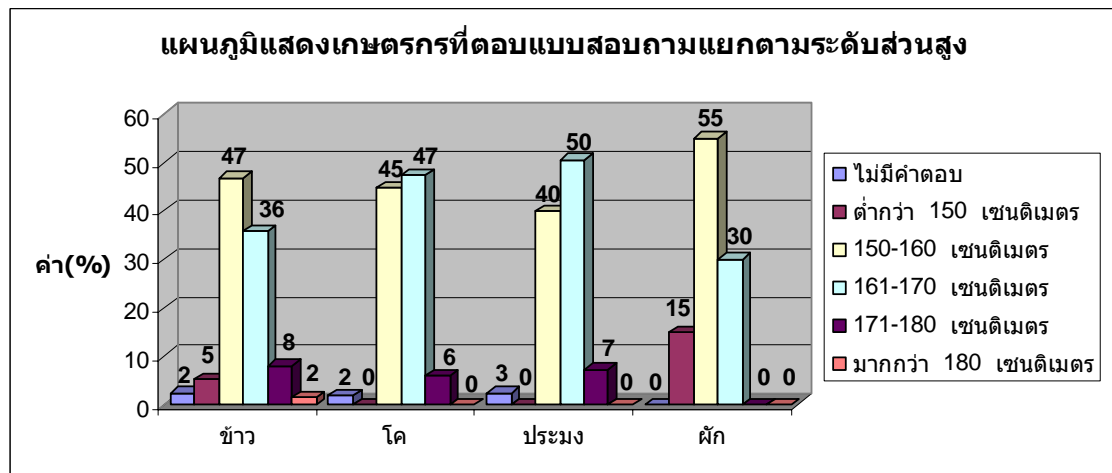
จากแผนภูมิพบว่าเกษตรกรที่ตอบแบบสอบถามเรื่องข้าว มีระดับการศึกษาระดับประถมศึกษาร้อยละ 83 และระดับมัธยมศึกษาร้อยละ 9 ไม่ได้รับการศึกษาร้อยละ 8

เกษตรกรที่ตอบแบบสอบถามเรื่องโคมีระดับการศึกษาระดับประถมศึกษา ร้อยละ 86 และระดับมัธยมศึกษา ร้อยละ 13 ระดับปริญญาตรีร้อยละ 1

เกษตรกรที่ตอบแบบสอบถามเรื่องประมงมีระดับการศึกษาระดับประถมศึกษา ร้อยละ 74 ระดับมัธยมศึกษา ร้อยละ 24 และระดับปริญญาตรีร้อยละ 2

และเกษตรกรที่ตอบแบบสอบถามเรื่องผัก ทั้งหมดมีระดับการศึกษาในระดับประถมศึกษา

แผนภูมิจำนวนเกษตรกรที่ตอบแบบสอบถามแยกตามส่วนสูง



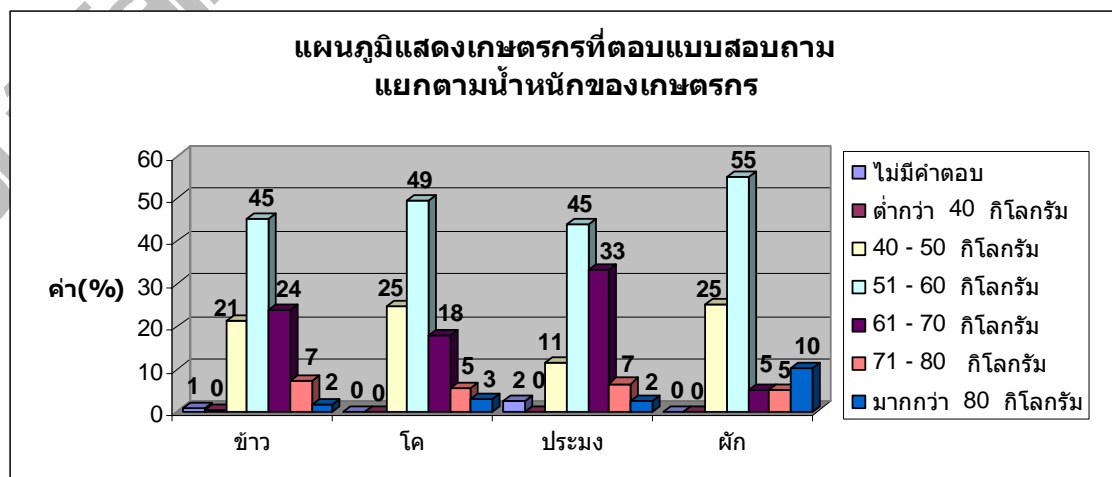
จากแผนภูมิที่พบว่าเกษตรกรที่ตอบแบบสอบถามเรื่องข้าวมีส่วนสูง 150 - 160 เซนติเมตร ร้อยละ 47 มีส่วนสูง 161 - 170 เซนติเมตรร้อยละ 36 มีส่วนสูง 171 - 180 เซนติเมตรร้อยละ 8 มีส่วนสูงต่ำกว่า 150 เซนติเมตรร้อยละ 5 มีส่วนสูงมากกว่า 180 เซนติเมตรร้อยละ 2 เท่ากับจำนวนผู้ที่ไม่ตอบ

เกษตรกรที่ตอบแบบสอบถามเรื่องโคนมีส่วนสูง 161 - 170 เซนติเมตรร้อยละ 47 มีส่วนสูง 150 - 160 เซนติเมตรร้อยละ 45 มีส่วนสูง 171 - 180 เซนติเมตรร้อยละ 6 และไม่ตอบร้อยละ 2

เกษตรกรที่ตอบแบบสอบถามเรื่องประมงมีส่วนสูง 161 - 170 เซนติเมตรร้อยละ 50 มีส่วนสูง 150 - 160 เซนติเมตรร้อยละ 40 มีส่วนสูง 171 - 180 เซนติเมตรร้อยละ 7 และไม่ตอบ ร้อยละ 3

เกษตรกรที่ตอบแบบสอบถามเรื่องผักมีส่วนสูง 150 - 160 เซนติเมตรร้อยละ 55 มีส่วนสูง 161 - 170 เซนติเมตรร้อยละ 30 และมีส่วนสูงต่ำกว่า 150 เซนติเมตรร้อยละ 15

แผนภูมิจำนวนเกษตรกรที่ตอบแบบสอบถามแยกตามน้ำหนัก



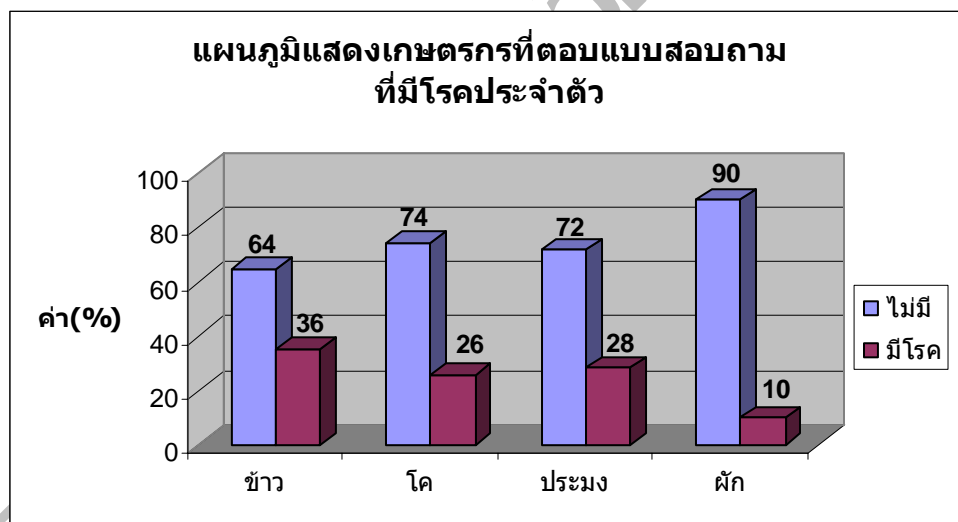
จากแผนภูมิพบว่าเกษตรกรที่ตอบแบบสอบถามเรื่องข้าวมีน้ำหนักตัว 51 - 60 กิโลกรัมร้อยละ 45 มีน้ำหนัก 61 - 70 กิโลกรัมร้อยละ 24 มีน้ำหนัก 40 - 50 กิโลกรัมร้อยละ 21 มีน้ำหนัก 71 - 80 กิโลกรัมร้อยละ 7 มีน้ำหนักมากกว่า 80 กิโลกรัมร้อยละ 2 และ ไม่ตอบร้อยละ 1

เกษตรกรที่ตอบแบบสอบถามเรื่องโคมีน้ำหนักตัว 51 - 60 กิโลกรัมร้อยละ 49 มีน้ำหนัก 40 - 50 กิโลกรัมร้อยละ 25 มีน้ำหนัก 61 - 70 กิโลกรัมร้อยละ 18 มีน้ำหนัก 71 - 80 กิโลกรัมร้อยละ 5 มีน้ำหนัก 81 กิโลกรัมขึ้นไปร้อยละ 3

เกษตรกรที่ตอบแบบสอบถามเรื่องประมงมีน้ำหนักตัว 51 - 60 กิโลกรัมร้อยละ 45 มีน้ำหนัก 61 - 70 กิโลกรัมร้อยละ 33 มีน้ำหนัก 40 - 50 กิโลกรัมร้อยละ 11 มีน้ำหนัก 71 - 80 กิโลกรัม ร้อยละ 7 มีน้ำหนัก 81 กิโลกรัมขึ้นไปร้อยละ 2 และมีไม่ตอบร้อยละ 2

และเกษตรกรที่ตอบแบบสอบถามเรื่องผักมีน้ำหนักตัว 51 - 60 กิโลกรัมร้อยละ 55 มีน้ำหนัก 40 - 50 กิโลกรัมร้อยละ 25 มีน้ำหนักมากกว่า 80 กิโลกรัมร้อยละ 10 มีน้ำหนัก 61 - 70 กิโลกรัม ร้อยละ 5 เท่ากับเกษตรกรที่มีน้ำหนัก 71 - 80 กิโลกรัม

แผนภูมิจำนวนเกษตรกรที่ตอบแบบสอบถามที่มีโรคประจำตัว



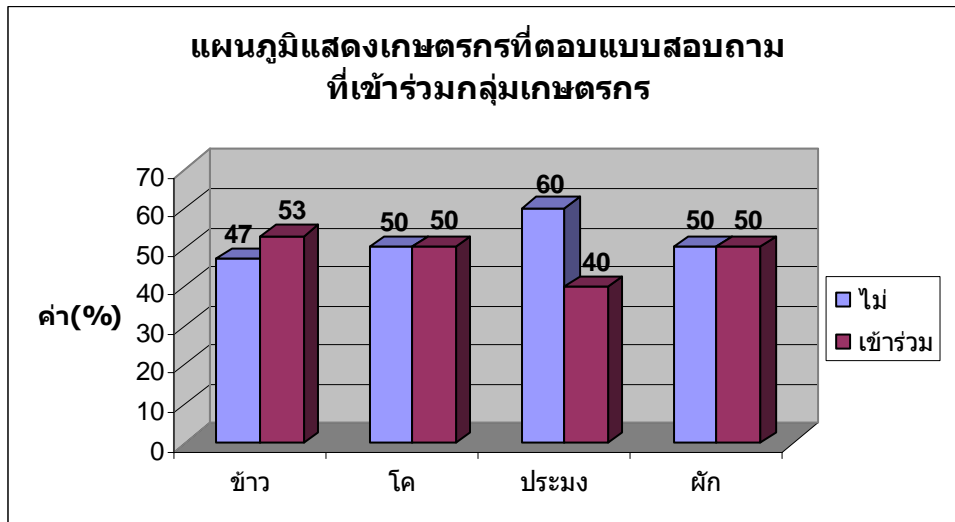
จากแผนภูมิพบว่าเกษตรกรที่ตอบแบบสอบถามเรื่องข้าวไม่มีโรคประจำตัวร้อยละ 64 และมีโรคประจำตัว ร้อยละ 36

เกษตรกรที่ตอบแบบสอบถามเรื่องโคไม่มีโรคประจำตัวร้อยละ 74 และมีโรคประจำตัว ร้อยละ 26

เกษตรกรที่ตอบแบบสอบถามเรื่องประมงไม่มีโรคประจำตัวร้อยละ 72 และมีโรคประจำตัว ร้อยละ 28

เกษตรกรที่ตอบแบบสอบถามเรื่องผักไม่มีโรคประจำตัวร้อยละ 90 และมีโรคประจำตัว ร้อยละ 10

แผนภูมิจำนวนเกษตรกรที่ตอบแบบสอบถามที่เข้าร่วมกลุ่มเกษตรกร



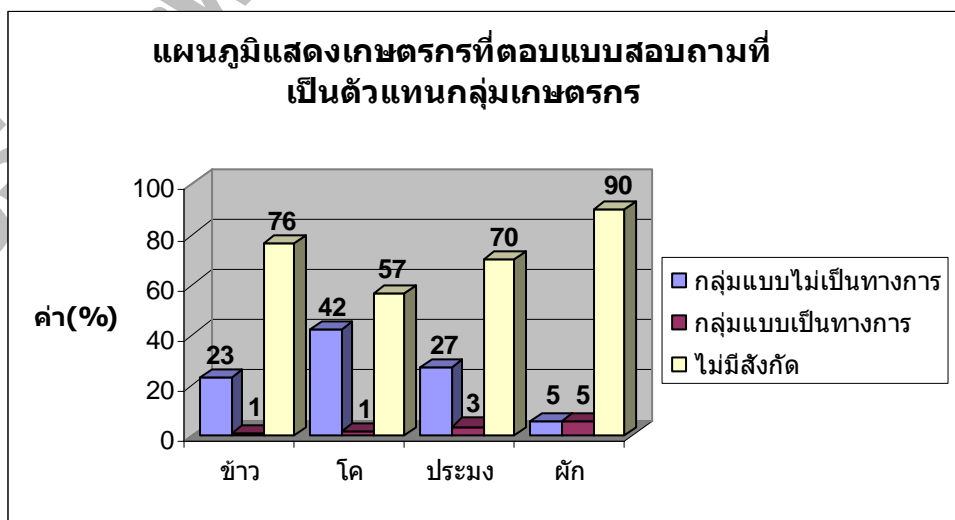
จากแผนภูมิพบว่าเกษตรกรที่ตอบแบบสอบถามเรื่องข้าวได้มีการเข้าร่วมการรวมกลุ่มเกษตรกรร้อยละ 53 และไม่เข้าร่วมกลุ่มใดเลยร้อยละ 47

เกษตรกรที่ตอบแบบสอบถามเรื่องโคได้มีการเข้าร่วมการรวมกลุ่มเกษตรกรร้อยละ 50 และไม่เข้าร่วมกลุ่มใดเลยร้อยละ 50

เกษตรกรที่ตอบแบบสอบถามเรื่องประมงได้มีการเข้าร่วมการรวมกลุ่มเกษตรกรร้อยละ 40 และไม่เข้าร่วมกลุ่มใดเลยร้อยละ 60

เกษตรกรที่ตอบแบบสอบถามเรื่องฝักได้มีการเข้าร่วมการรวมกลุ่มเกษตรกรร้อยละ 50 และไม่เข้าร่วมกลุ่มใดเลยร้อยละ 50

แผนภูมิจำนวนเกษตรกรที่ตอบแบบสอบถามที่เป็นตัวแทนกลุ่มเกษตรกร



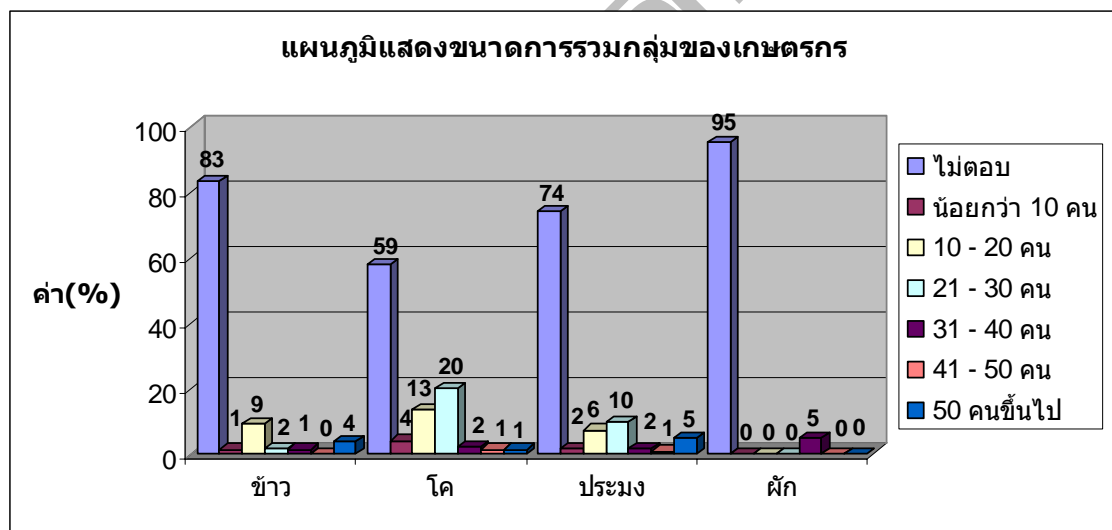
จากแผนภูมิพบว่าเกษตรกรที่ตอบแบบสอบถามเรื่องข้าว ไม่เป็นตัวแทนของกลุ่มเกษตรกรใดถึงร้อยละ 76 เป็นตัวแทนกลุ่มเกษตรกรที่รวมกลุ่มกันแบบไม่เป็นทางการร้อยละ 23 เป็นตัวแทนกลุ่มเกษตรกร ที่รวมกลุ่มกันแบบเป็นทางการ(การรวมกลุ่มแบบจดทะเบียน)ร้อยละ 1

เกษตรกรที่ตอบแบบสอบถามเรื่องโค ไม่เป็นตัวแทนของกลุ่มเกษตรกรใดถึงร้อยละ 57 เป็นตัวแทนกลุ่มเกษตรกรที่รวมกลุ่มกันแบบไม่เป็นทางการร้อยละ 42 เป็นตัวแทนกลุ่มเกษตรกรที่รวมกลุ่มกันแบบเป็นทางการ(การรวมกลุ่มแบบจดทะเบียน)ร้อยละ 1

เกษตรกรที่ตอบแบบสอบถามเรื่องประมง ไม่เป็นตัวแทนของกลุ่มเกษตรกรใดถึงร้อยละ 70 เป็นตัวแทนกลุ่มเกษตรกรที่รวมกลุ่มกับแบบไม่เป็นทางการร้อยละ 27 และเป็นตัวแทนกลุ่มเกษตรกร ที่รวมกลุ่มกับแบบเป็นทางการ(การรวมกลุ่มแบบจดทะเบียน)ร้อยละ 3

เกษตรกรที่ตอบแบบสอบถามเรื่องผัก ไม่เป็นตัวแทนของกลุ่มเกษตรกรใดถึงร้อยละ 90 เป็นตัวแทนกลุ่มเกษตรกรที่รวมกลุ่มกับแบบไม่เป็นทางการร้อยละ 5 และเป็นตัวแทนกลุ่มเกษตรกร ที่รวมกลุ่มกับแบบเป็นทางการ(การรวมกลุ่มแบบจดทะเบียน)ร้อยละ 5

แผนภูมิขนาดการรวมกลุ่มของเกษตรกร



จากแผนภูมิพบว่า เกษตรกรที่ตอบแบบสอบถามเรื่องข้าวมีขนาดการรวมกลุ่ม 10 - 20 คน ร้อยละ 9 มีขนาด การรวมกลุ่ม 50 คนขึ้นไปร้อยละ 4 มีขนาดการรวมกลุ่ม 21 - 30 คนร้อยละ 2 มีขนาดการรวมกลุ่มน้อยกว่า 10 คนร้อยละ 1 เท่ากับมีขนาดการรวมกลุ่ม 31 - 40 คนและไม่ตอบร้อยละ 83

เกษตรกรที่ตอบแบบสอบถามเรื่องโคมีขนาดการรวมกลุ่ม 21 - 30 คนร้อยละ 20 มีขนาดการรวมกลุ่ม 10 - 20 คนร้อยละ 13 มีขนาดการรวมกลุ่มน้อยกว่า 10 คนร้อยละ 4 มีขนาดการรวมกลุ่ม 31 - 40 คนร้อยละ 2 มีขนาดการรวมกลุ่ม 41 - 50 คน และมีขนาดการรวมกลุ่ม 50 คนขึ้นไปเท่ากันคือร้อยละ 1 และไม่ตอบร้อยละ 59

เกษตรกรที่ตอบแบบสอบถามเรื่องประมงมีขนาดการรวมกลุ่ม 21 - 30 คนร้อยละ 10 มีขนาดการรวมกลุ่ม 10 - 20 คนร้อยละ 6 และมีขนาดการรวมกลุ่ม 50 คนขึ้นไปร้อยละ 5 มีขนาดการรวมกลุ่มน้อยกว่า 10 คน และมีขนาดการรวมกลุ่ม 31 - 40 คนร้อยละ 2 เท่ากัน มีขนาดการรวมกลุ่ม 41 - 50 คนร้อยละ 1 และไม่ตอบร้อยละ 74

เกษตรกรที่ตอบแบบสอบถามเรื่องผักมีขนาดการรวมกลุ่ม 31 - 40 คนร้อยละ 5 และไม่ตอบร้อยละ 95

สถาบันวิจัยและพัฒนา มหาวิทยาลัยราชภัฏลำปาง